



DS Montagevejledning

DS Z- og C-stålåse

Juni 2014



DS Stålprofil

» Indhold:

| | |
|------------------------------------|--------------|
| DS Modtagelse og kontrol | s. 3 |
| DS Transport og opbevaring | s. 4 |
| DS Produktoversigt | s. 5 |
| Monteringsoversigt | s. 6 |
| Monteringsprincip, detaljer | s. 7 |
| Montering generelt | s. 10 |
| DS Miljø | s. 11 |

DS Z- og C-stållåse montering

DS Z- og C-stållåse anvendes som bærende underlag for tag- og facadebeklædninger. DS Z- og C-stållåse er specielt velegnet til beklædninger med DS stålplader ved såvel nybyggeri som renoveringsopgaver.

Denne montagevejledning indeholder information, der er nødvendig for at håndtere, bearbejde og montere DS Z- og C-stållåse.

Derudover stiller DS Stålprofil uddybende information om udførelse af byggeri med DS produkter til rådighed på vores website, www.ds-staalprofil.dk



DS Modtagelse og kontrol

Det påhviler modtageren af leverancen at kontrollere, at de modtagne varer er i overensstemmelse med den bestilte ordre, og at varerne er uden skader. Uoverensstemmelser skal skriftligt anføres på følgesedlen ved modtagelsen af varen. Kopi heraf afleveres til chaufføren. Reklamation over eventuelle mangler skal fremsættes skriftlig inden 8 dage efter modtagelse af varen.

Køber oplyser leveringsadresse og har ansvaret for at en fuld læsset lastbil kan køre ved egen kraft på jævnt bæredygtigt underlag. DS Stålprofil påtager sig intet ansvar for kørevejens evt. manglende bæreevne og skader afledt deraf. Transportforsikring tegnes kun på købers opfordring og for dennes regning. Korrekt håndtering og oplagring fremgår af denne montagevejledning.

Varer tages kun retur efter forudgående aftale og med henvisning til følgeseddel eller faktura. I øvrigt gælder vore salgs- og leveringsbetingelser som aftalegrundlag for enhver leverance.

Sikkerhed på byggepladsen

Hvis der er mere end 2,0 meter fra disse arbejdssteder til det omgivende underlag, skal der opsættes rækværk eller anden effektiv afspærring.

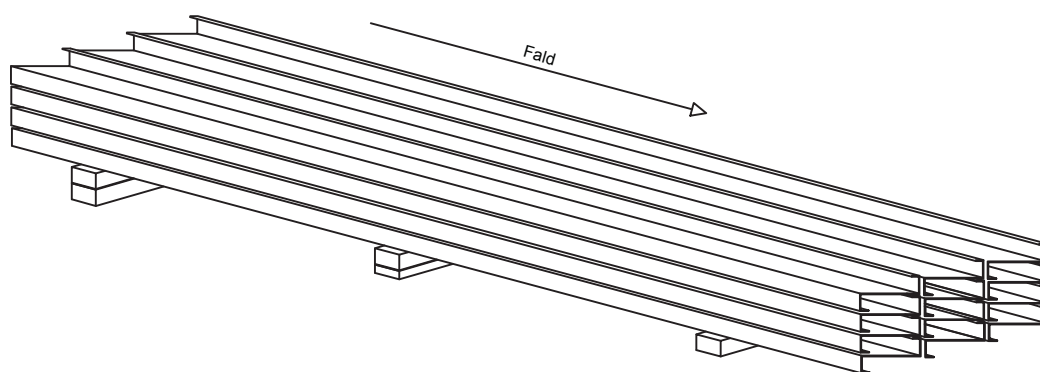
Der skal altid etableres faldsikring uanset faldhøjden, hvis fald til det omgivende underlag er forbundet med særlig fare, f.eks. opstablede materialer, udragende armeringsjern, lyskasser, trappe- eller kælderskakte, eller hvis der arbejdes med sandblæsning, højtryksrensning eller lignende farlige håndværktøjer.

Se *At-vejledning A.2.1, November 2005*.





DS Transport og opbevaring



DS Z- og C-stålske skal lagres overdækket på strøer i et tørt og godt ventileret rum og helst på skrå, så evt. vand kan løbe bort.

Stålskene skal altid lagres afdækket og beskyttet mod regn, smuds og sol. Fabrikseballagen skal åbnes i enderne. Ved udendørs opbevaring skal pladerne tildækkes med regnsikker, ikke farveafgivende afdækning, der er stormsikker og udlagt således, at luften kan cirkulere frit rundt om pladerne.

Ved længere tids lagring bør pladerne opstrøes, for ikke at danne hvidrust imellem pladerne. Materialer uden overflademaling, som f.eks. galvaniseret, Aluzink og blank aluminium, skal opbevares indendørs for at undgå hvidrust. Eventuel mellemlagring anbefales kun i lukkede, tørre rum.

DS Produktoversigt

Anvendelse

DS Z- og C-profiler anvendes primært som tagåse og facaderigler. C-åse er i øvrigt velegnet til udvekslinger ved port, dør og vinduesindfatninger.

Profil længde

Z- og C-profiler fremstilles i længder op til 8,4 m.

Materiale

DS Z- og C-stållåse er fremstillet af koldvalset stål i stål kvalitet STE 350 Z275, og som er korrosionsbeskyttet med dobbelt varmforzinking.

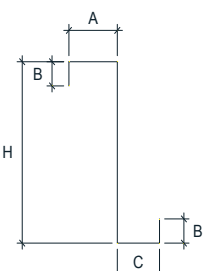
Forarbejdning

Profilstørrelser kantbukkes og klippes i længder - klar til montage.

Valg af Z- og C-stållåse

Afhænger bl.a. af anvendelsesformål samt de statiske forhold. DS Stålprofil er naturligvis behjælpelige med dimensionering ved levering til et konkret projekt.

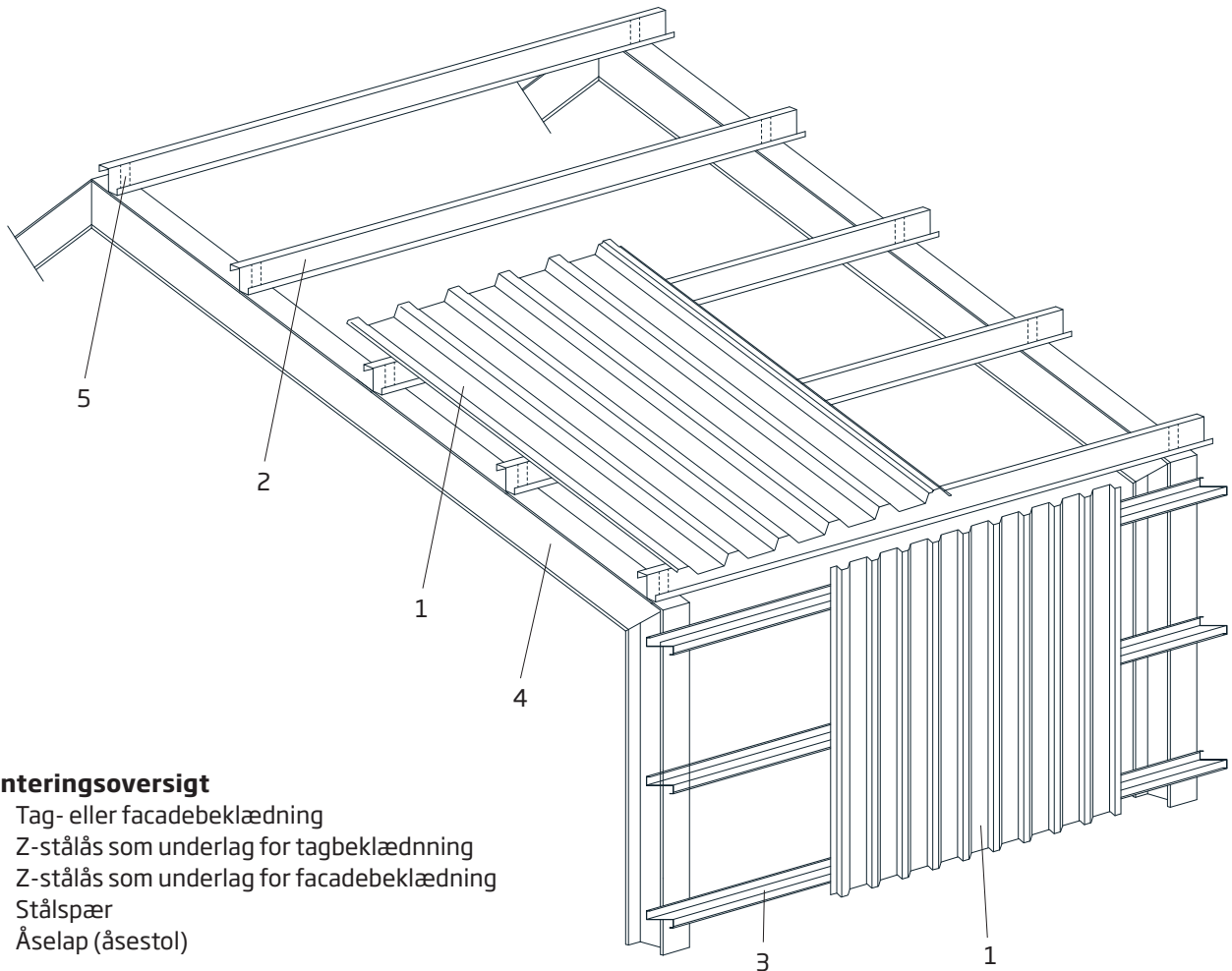
Dimensioner

| Skitse | Type | Tykkelse mm | Vægt kg/lbm | Profilhøjde mm (H) | A mm | B mm | C mm |
|---|--------------|-------------|-------------|--------------------|------|------|------|
|  | Z100 C100 | 1,00 | 1,71 | 100 | 47 | 17 | 41 |
| | | 1,50 | 2,57 | 100 | 47 | 18 | 41 |
| | | 2,00 | 3,42 | 100 | 47 | 20 | 41 |
| | Z120 C120 | 1,00 | 1,87 | 120 | 47 | 17 | 41 |
| | | 1,50 | 2,81 | 120 | 47 | 19 | 41 |
| | | 2,00 | 3,75 | 120 | 47 | 25 | 41 |
| Z150 C150 | 1,50 | 3,17 | 150 | 47 | 24 | 41 | |
| | 2,00 | 4,22 | 150 | 47 | 24 | 41 | |
| Z200 C200 | 1,50 | 4,44 | 200 | 74 | 23 | 66 | |
| | 2,00 | 5,92 | 200 | 74 | 23 | 66 | |
| Z250 C250 | 2,00 | 6,72 | 250 | 74 | 26 | 66 | |
| Z300 C300 | 2,00 | 8,35 | 300 | 97 | 32 | 88 | |

Vær opmærksom på der kan forekomme ændringer til A, B og C mål.

Monteringsoversigt

På de efterfølgende sider vises vejledning for montering af DS Z- og C-stållåse på tag og facade. Nedenstående illustration giver overblik og DS Z- og C-stållåsens placering på konstruktionerne.



Monteringsoversigt

1. Tag- eller facadebeklædning
2. Z-stållås som underlag for tagbeklædning
3. Z-stållås som underlag for facadebeklædning
4. Stålspær
5. Åselap (åsestol)

For hvert enkelt projekt kan der udarbejdes en åse-/løsholteplan, hvor et positionsnummer angiver åsens placering.

T + nr. = tag

F + nr. = facade

G + nr. = gavle

Monteringsprincip, detaljer

Overlæg ved længdesamling af Z-stållåse

Z-stållåse samles med overlæg og skrues sammen. I enkelte tilfælde i lægges forstærkningsprofiler.

Åselængder

Yderfag: 1,2 L + udhæng

Mellemfag: 1,2 L

Forstærkningsprofil: 0,8 L

Overlæg ved længdesamling af C-åse

C-stållåse samles ved hjælp af samleprofil, som lægges indeni C-stållåse og skrues sammen.

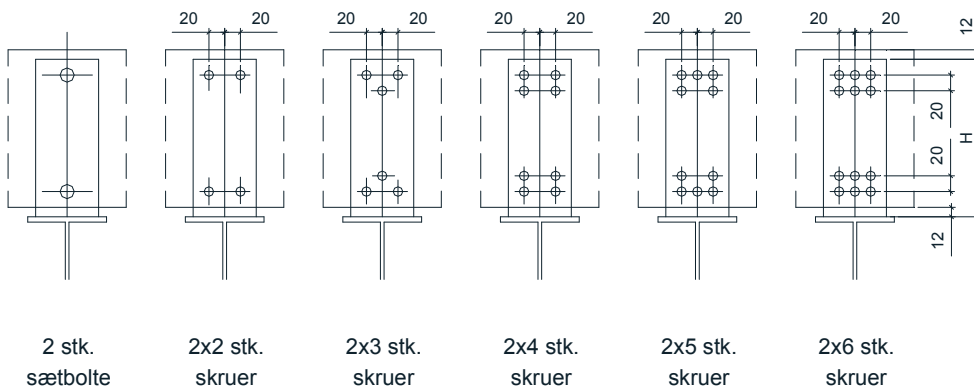
Åselængder

Yderfag: 1,1 L + udhæng

Mellemfag: L

Samleprofil: >0,2 L + 150 mm

Skruelacering ved længdesamling af Z- og C-åse



Hul- og skruelacering i konsoller.

Fastgørelse af åse til konsoller

For Z-stållåse i overlægssystem og med fri inderflange er der i tabel 1 angivet den anbefalede antal skruer, der skal benyttes ved fastgørelse til konsoller, såfremt man ikke anvender sætbolte eller udfører egen eftervisning.

Skrue skal placeres som vist på ovenstående figur, der endvidere viser boltehulsplaceringen i konsoller. Antal af skruer kan skaleres med forholdet mellem den aktuelle bæreevne pr. fag og den i tabellen angivne maksimale bæreevne, dog bør der mindst anvendes 2x2 skruer pr. konsol.

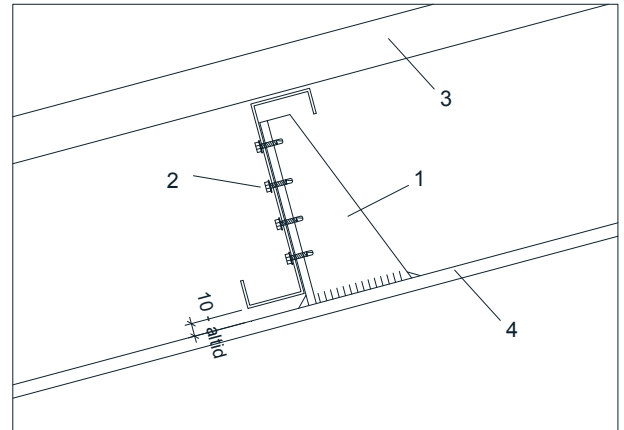
Tabel 1

| Ås | t | Max bæreevne per fag | | Antal skruer i konsol | |
|--------------|------|----------------------|--------------|-----------------------|------|
| | | qv.ned L (kN) | qv.op L (kN) | Ø5,5 | Ø6,3 |
| Z100 | 1,00 | 13,3 | 17,4 | 2x2 | 2x2 |
| | 1,50 | 16,5 | 23,9 | 2x3 | 2x2 |
| | 2,00 | 19,7 | 29,8 | 2x3 | 2x3 |
| Z120 | 1,00 | 13,9 | 19,9 | 2x2 | 2x2 |
| | 1,50 | 18,2 | 25,9 | 2x3 | 2x2 |
| | 2,00 | 21,9 | 33,9 | 2x4 | 2x3 |
| Z-150 | 1,50 | 20,7 | 30,0 | 2x3 | 2x3 |
| | 2,00 | 24,8 | 35,3 | 2x4 | 2x3 |
| Z-200 | 1,50 | 29,6 | 37,1 | 2x4 | 2x3 |
| | 2,00 | 32,4 | 46,8 | 2x5 | 2x4 |
| Z250 | | | | | |
| | 2,00 | 37,3 | 51,2 | 2x5 | 2x4 |
| Z300 C300 | | | | | |
| | 2,00 | 44,6 | 59,1 | 2x6 | 2x5 |

Monteringsprincip, detaljer

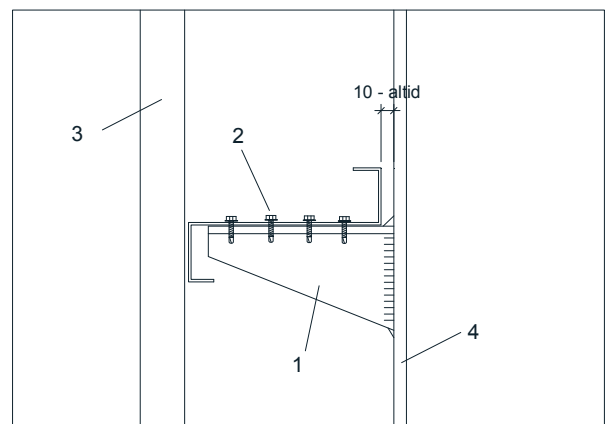
Z-profil monteret på åsestol - tag

1. Åsestol (skal altid være rettet op mod kip som vist)
2. 5,5 selvborende skruer
3. Tagplade
4. Stålramme



Z-profil monteret på åsestol - væg

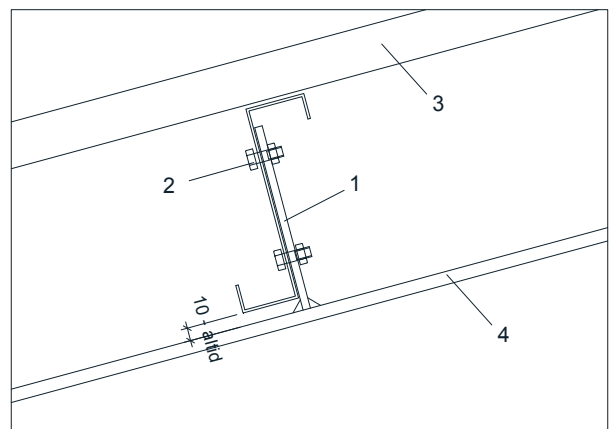
1. Åselap
2. 5,5 selvborende skruer
3. Facadeplade
4. Stålramme



Alternativ (samme princip ved facaderigler)

Z-profil monteret på åselap

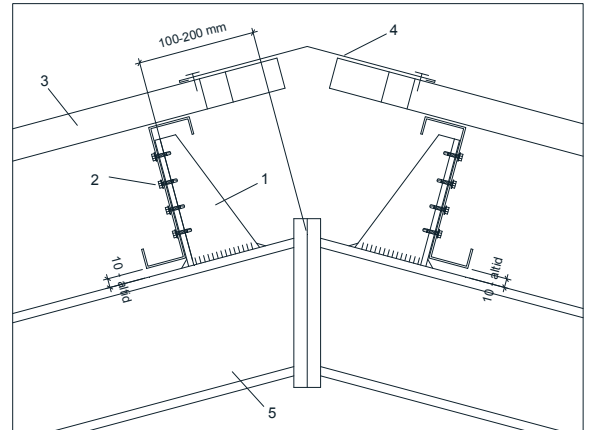
1. Åselap
2. Min. 2 stk. M12 bolte (antal afhænger af aktuel belastning)
3. Tagplade
4. Stålramme



Monteringsprincip, detaljer

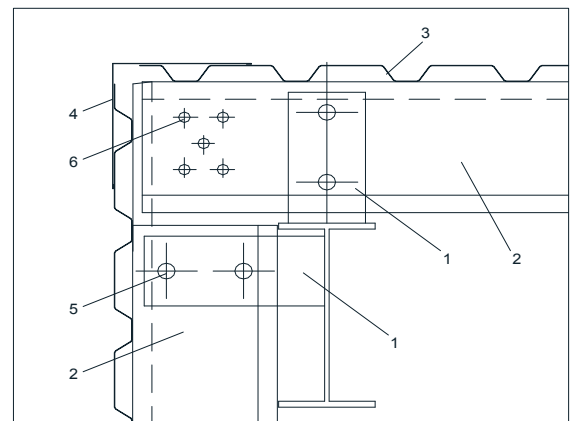
Z-profil monteret på åsestol - kip

1. Åsestol (alternativ åselap)
2. 5,5 selvboende skruer
3. Tagplade
4. Rygning
5. Stålramme



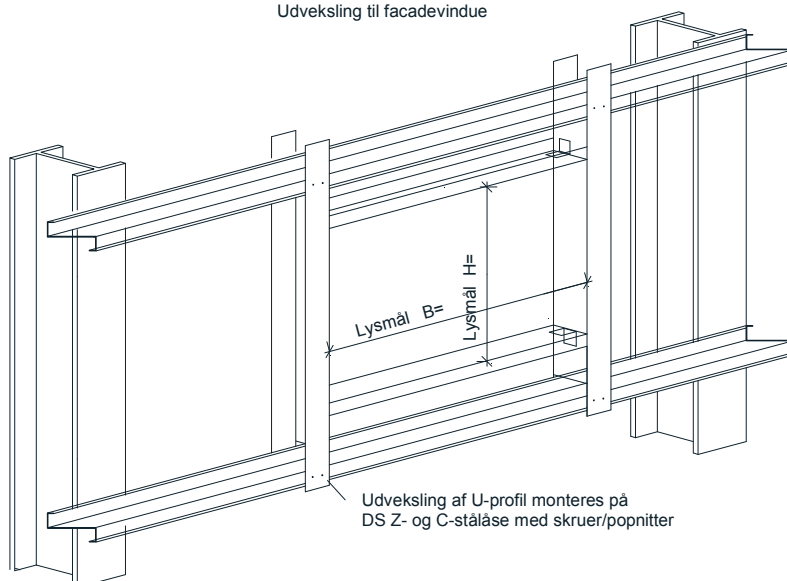
Hjørnesamling

1. Åselap (alternativ kan anvendes åsestol)
2. Z-stållås
3. Facadeplade
4. Udv. hjørneinddækning
5. Bolte (skrues ved anvendelse af åsestol)
6. 5,5 selvboende skruer

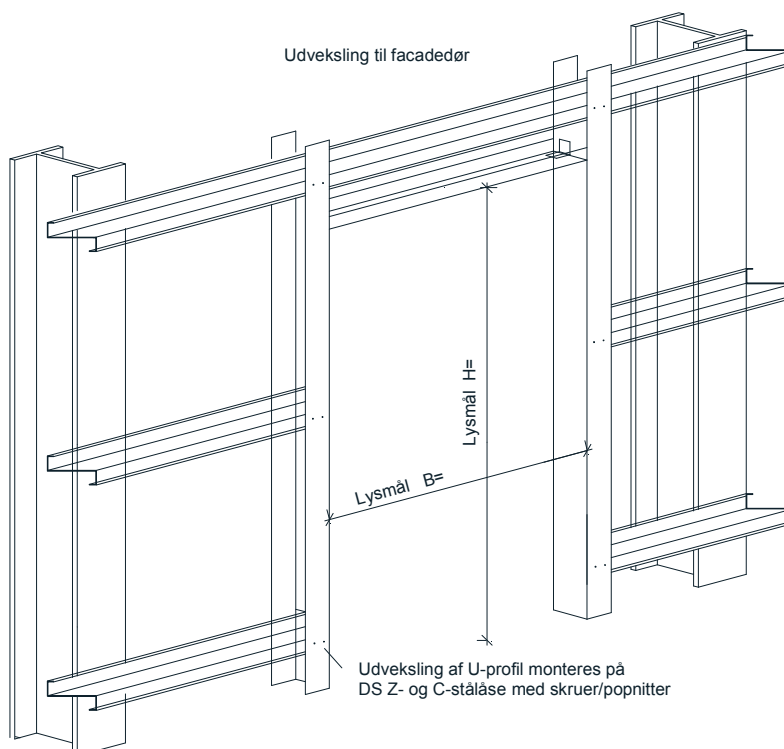


Montering generelt

Udveksling til facadevindue



Udveksling til facadedør



Udveksling til vindue/dør

Der kan udveksles til ovenlysvinduer/vinduer/døre med et U-profil mellem DS Z- og C- stållåsene. Se ovenstående illustrationer.

Udvekslinger har et indvendigt mål, der 1-2 mm større end DS Z- og C- stållåsene, hvorved de kan fastgøres uden på stållåsene.

Montering af udvekslinger

U-profilet slidses så meget, at Z- og C- stållåsene kan gå forbi (afhænger af profilhøjden). Slidsen kan evt. bukkes ind over stållåsen eller skæres bort.

DS Stålprofil passer på miljøet

DS Stålprofil anvender og producerer ikke produkter, der forurener eller belaster det miljø, hvori de skal anvendes. Alle produkter og bygningsdele kan bortskaffes, destrueres eller genanvendes under miljømæssigt fuldt forsvarlige forhold. DS Stålprofil anvender ikke sundhedsfarlige kemikalier, hvis arbejdet på fornuftig vis lader sig udføre ved brug af ikke sundhedsfarlige kemikalier.

Få mere at vide...

DS Stålprofil er en udadvendt og imødekomende virksomhed, der er klar til at blive inddraget helt fra starten af et projekt. På vores website er der yderligere informationer om de områder, vi arbejder inden for. Der er bl.a. eksempler på inspirerende byggeri udført med vore produkter samt produktdata og uddybende information om håndtering, udførelse og vedligeholdelse af beklædninger med DS Pandeplader. Se nærmere på www.ds-staalprofil.dk

Kvalitetsbeviser:



Forhandler:

www.ds-staalprofil.dk

DS Stålprofil A/S

Andrupvej 9 · DK-9500 Hobro · Tel. +45 96 57 28 28 · Fax +45 96 57 28 38



DS Stålprofil